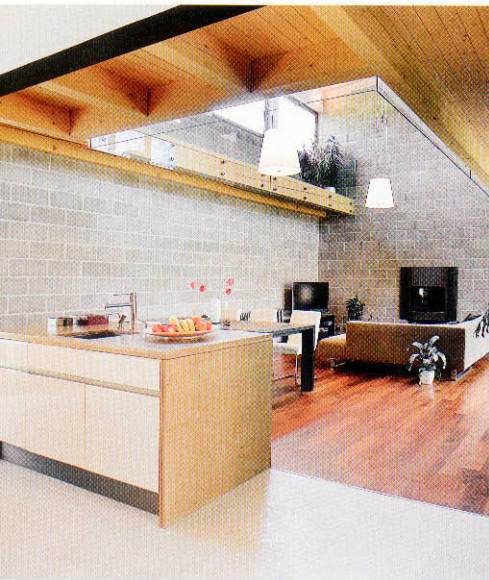


LUXUS JMÉNEM PROSTOR

TEXT/EVA ŠUHÁJKOVÁ
FOTO/JAROSLAV HEJZLAR



„Každý, kdo k nám zajde na návštěvu, oceňuje především netradiční řešení hlavní obytné části, která osloví volným prostorem,“ říká majitelka elegantní novostavby v atraktivní oblasti blízko Prahy u Průhonického parku. Interiéru rodinného domu dominuje nejen velká, ale zároveň i vysoká multifunkční hala, která se otevírá směrem do zahrady a současně – skrze druhé podlaží – až k pultové střeše, tedy ke korunám vzrostlých stromů nebo k malebnému panoramatu obce.



▲ + ► Multifunkční hala je světlá a teplá, i když jí dominuje šedý tón betonu. Skleněná zábradlí umožňují průhledy všemi směry



Ing. arch. MICHAL HAVELKA

- 1985 - absolvent Fakulty architektury ČVUT
- 1985-88 - Keramoprojekt Praha
- 1988-91 - P10K, projektová a inženýrská organizace kultury
- 1991-92 - spolupráce s Ing. arch. Michalem Hronem
- 1992-2005 - spolupráce s Ing. arch. Petrem Suskem - zakládají atelier SEA

Jak tvrdí autor tohoto návrhu, architekt Michal Havelka z pražského studia SEA, ne každý by s takovým konceptem souhlasil. „Investorka si dopřála ten luxus, že dala přednost prostoru před dalšími dvěma místnostmi, které mohla mít v patře navíc. Hned od začátku tomuto záměru rozuměla, takže vzájemná spolupráce byla naprosto skvělá,“ vzpomíná. A to nejen při projektování elegantní, liniemi a proporcemi střídavě jednoduché, přesto však nápadité stavby z betonových KB bloků v kombinaci se dřevem, sklem a kovem, ale i při navrhování dispozice celého interiéru. To, co nechal architekt jen na mladém manželském páru, bylo vybavení domu.

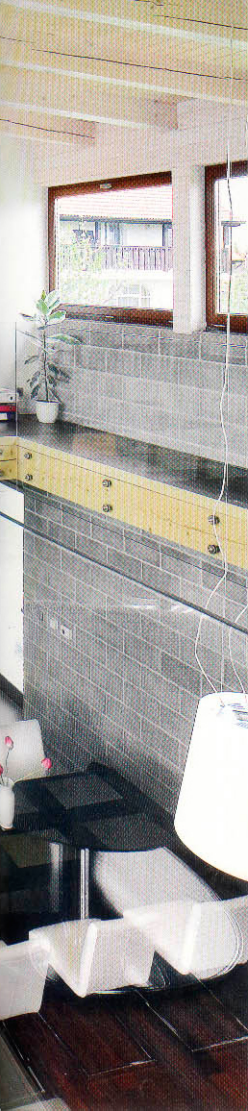
Všechno v jednom

Pohled dovnitř se otevírá už od vchodové části se šatnou a samostatným WC s tím, že vstupní zádveží od obytné části oddělují jen skleněné a přes celou stěnu posunovací dveře. Vchází se jimi do již zmíněné velkoryse pojaté obývací haly – po běžové dlažbě, která opticky vycleňuje z prostoru moderně řešenou kuchyň a k ní přiléhající technickou místnost. Zatímco kuchyňská linka je









◀ ▶ Také na galerii je místo k posezení. Interiér je podle přání majitelů propojený se zahradou

z bíle lakovaných MDF desek, její pracovní plocha s varnou deskou je v naoranžovělém tónu mramoru, materiálu, který tvoří i masiv samostatného pracovního pultu s dřezem. Přesahuje na ořechnovou parketovou podlahu obytné části s jídelním koutem a místem k odpočinku, do jehož příjemného prostoru vstupuje už svou čelní stranou, v níž je malá knihovna. Jen o kousek dál stojí dřevěný jídelní stůl s židlemi v provedení kovu a bílé kůže, která kontrastuje teplé šedí kožené a do písčité lomené sedací soupravy. V příčné stěně pak nechybí místo pro krb s klasickou krbovou vložkou, kterou ozvláštňuje čtvercový plát matného ocelového plechu. Kdo se zrovna nechce dívat do plápolajících plamenů, může ze stejného místa sledovat televizi, nebo se i kochat pohledem do oken galerie, která rámuje tři stěny druhého patra.

Přes sklo vidíte

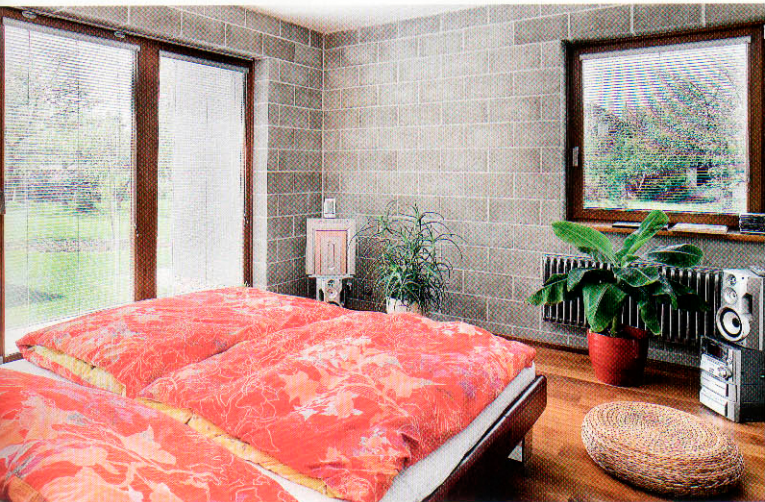
Vede k němu pocitově sympaticky lehké kovové schodiště se zábradlím z kaleného skla. Důvod, proč ho architekt použil i pro všechna zábradlí v poschodí, je přitom víc než prozaický, protože „vykonzolované“ čiré sklo nebrání zajímavým průhledům. Ať už zdola nahoru, nebo naopak. Kdo se posadí do elegantních křeslíků v oddechovém místě hlavní chodby, má přehled téměř o všem, co se v domě děje. Stranou jsou vlastně jen ložnice dětí,

SLOVO ARCHITEKTA

Myslím, že vhodné propojení strohého minimalistického betonového materiálu s přírodními materiály ve výsledku vytváří útulný a teplý interiér, který není jen fotogenický, ale i zajímavý k bydlení.

Ing. arch. Michal Havelka





teré jsou situované k protilehlým stranám obytného prostoru. I proto, že jsou ve druhém podlaží, mají jak vlastní koupelny s WC, tak i samostatné venkovní terasy. Jedna z nich se v budoucnu „zazelená“ skalničkami, které porostou na společné teréře garáže a pokoje pro hosty, z druhé je vidět do zeleného atria před ložnicí rodičů.

Propojení s přírodou

Protože je manželská ložnice za obytnou halou v přízemí, má opět své vlastní sociální zázemí. I tady je zajímavé uspořádání, v němž jsou ložnice, šatna a koupelna propojeny v jeden celek. Posuvovací dveře samostatného WC jsou z efektního matného skla, materiálu, který odděluje z prostora

▲ Ložnice rodičů ústí do zeleného atria

◀ Matné sklo elegantně odděluje koupelnu od ložnice



▲ Prosklené dveře nejsou jen elegantní, ale i účelné

► Kombinace stříbrných, béžových a šedých tónů v koupelně působí teplým a čistým dojmem

ru i již zmíněnou koupelnu s vanou a sprechovým koutem. Kombinace skla, bílého sanitárního vybavení a béžového tónu stěn i dlažby podlahy působí čistým a teplým dojmem. Obdobné pocity vyvolává celý interiér, a to i přesto, že mu pohledově dominuje řada betonových bloků. Jak říká architekt Havelka: „I když je beton sám o sobě studený, tady se podařilo vytvořit sympaticky zaobýlený a útulný prostor.“ Není pochyb, že k tomu vedle užité světlých smrkových obkladů napomohlo i vybavení interiéru. Je podle založení obou manželů v minimalisticky čistém stylu. Vybírali pouze věci z přírodních materiálů, protože tím, na čem jim záleželo nejvíce, bylo úzké propojení nového domova s okolní zelení. Díky velkým proskleným plochám se to podařilo nejen pohledově, ale i fakticky, stačí otevřít dveře a zahrada je všude.

KONTAKTY:
 ING. ARCH. MICHAL HAVELKA – SEA,
 e-mail: seahavelka@volny.cz;
 SEA, www.ateliersea.com



