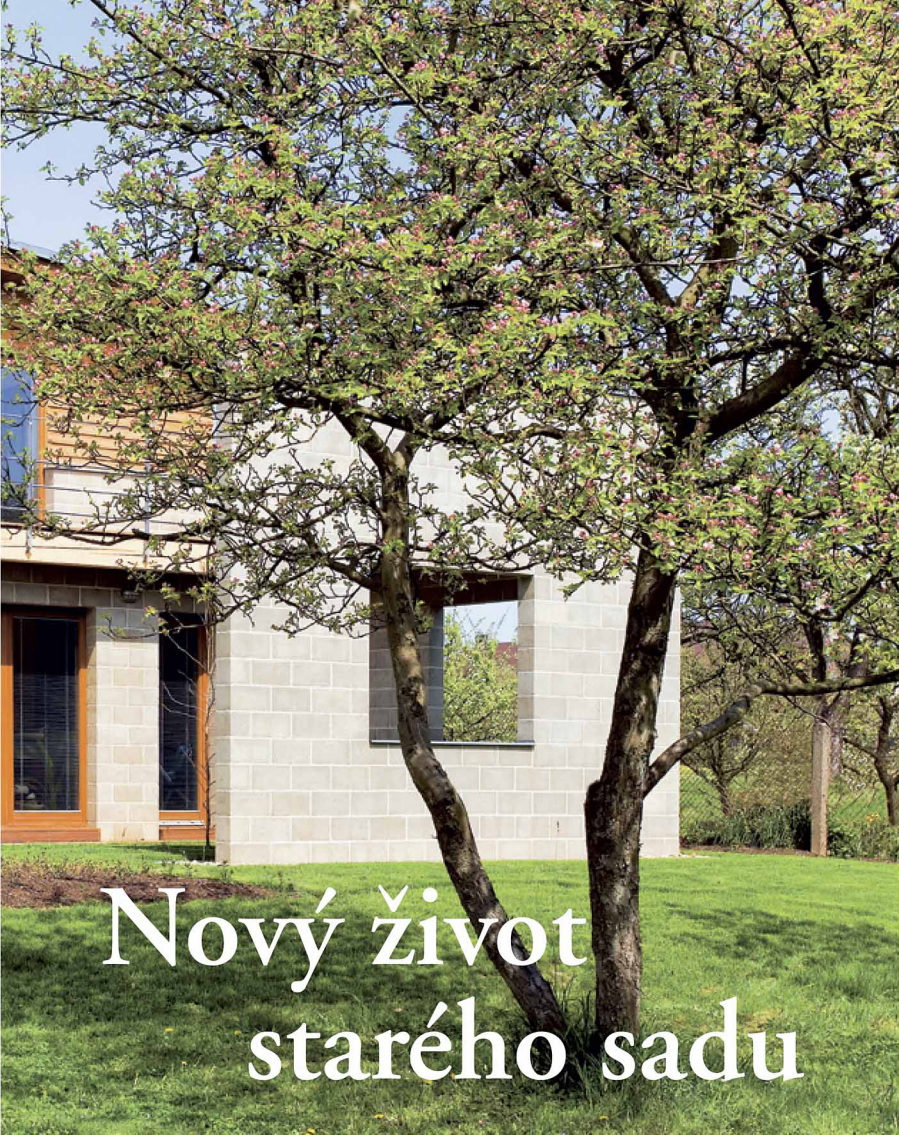




ZA DOMEM RODIČŮ SE ROZPROSTÍRALA ROZLEHLÁ OVOCNÁ ZAHŘADA, ROZHODLI SE PROTO NADĚLIT ČÁST POZEMKU DĚTEM. DCERA JEHO ČÁST OSÍDLILA DOMEM ČISTÝCH LINÍÍ V NÁPADITÉ A ELEGANTNÍ KOMBINACI DŘEVA S BETONOVÝMI TVÁRNICEMI A SPOUSTOU PRŮSKLENÝCH PLOCH, KTERÉ PROVAZUJÍ DŮM SE ZAHŘADOU.



Nový život  
starého sadu





Křesílka na galerii jsou z obchodního domu Ikea, jedno stojí 7500 Kč.



Atrium před ložnicí rodičů

Oba partneři mají rádi lofy. Jednoduchost, čisté tvary, přírodní materiály. Přistoupili proto ochotně na koncept otevřeného prostoru, který ruší klasické druhy podlaží, i když tím přišli o další dvě místnosti, které se obvykle v patře nacházejí. Pohled na interiér od vstupních dveří, kterým obsáhnete celý hlavní velkorysý obytný prostor až k pultové střeše, ale stojí za to.

### INSPIRACE STODOLOU

Prohlídka začíná překvapivě, architekt mě vede pryč od nového domu, směrem k obydlí rodičů. Tam, kde se parcela dělí, stávala stodola. Už nestojí, zůstaly jen poctivé obvodové zdi, které vytvořily předěl „území nikoho“. Rodina se tu potkává, dobře se tu v závětví a úkrytu relaxuje. „A to jsem vám chtěl ukázat,“ vysvětluje architekt Havelka, „tím jsem se inspiroval. Když se teď otočíte, vidíte jako první atrium, které jsem umístil před ložnicí rodičů. Je jakousi ozvěnou tohoto místa a skýtá podobné intimní zázemi.“ Ve středu atria roste strom, který jednou dosáhne korunou do patra, na úroveň dětského pokoje a jeho balkonu. Pak bude propojení dokonalé. Nejde o náhodný detail. Tímto způsobem je u domu promyšleno všechno. Je založený na principu otevřenosti, komunikace a rovnosti. Rodiče mají atrium, každý dětský pokoj svůj vlastní balkon. Z dolní části se vychází na zahradu, v horní části přivede obyvatel lávka na střešní zahrádku, kde se dá relaxovat, studovat, debatovat i jen tak koukat na věž Průhonického zámku, utopenou v zeleni. Duch otevřenosti, a kontakt s přírodou je to, co každého návštěvníka osloví jako první.

### ŽIVOT V ÚTULNÉ HALE

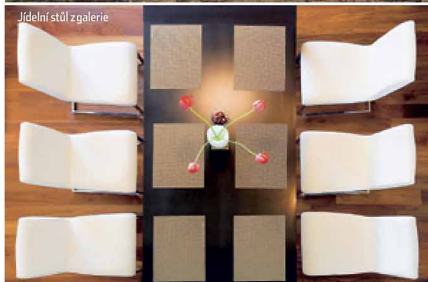
Světlá keramická dlažba ubíhá ze zádveří do obytného prostoru. Je to vidět, mezi předními, kde je i šatna a WC, a všim ostatním, jsou

## ZÁKLADNÍ ÚDAJE

Autor (architekt)	Ing. arch. Michal Havelka
Projektant	Ing. arch. Michal Havelka
Návrh zahrady	Václav Komárek
Plocha pozemku	1060 m <sup>2</sup>
Zastavěná plocha	161 m <sup>2</sup>
Užitná plocha	220 m <sup>2</sup>
Konstrukční systém	Sendvičové zdivení z betonových KB bloků, horní patro dřevostavba sobíkladem z thermowoodu
Střešní krytina	Tižn plech
Fasáda	Betonové KB bloky, horní patro dřevěné obložení – thermowood
Zateplení	Izolace 150 mm zdivné stěny a střecha, 200 mm horní patro
Okna	Eurookna, dřevo merantí
Vnitřní dveře	obložkové, dýha ořech
Podlahy	Dlažba, ořechová trojvrstvá prkna
Vytápění	Plynový kotel, podlahové konvektory, podlahové topení pod dlažbami
Ostatní	Střešní zahrada



Vlevo nižší blok s garáží



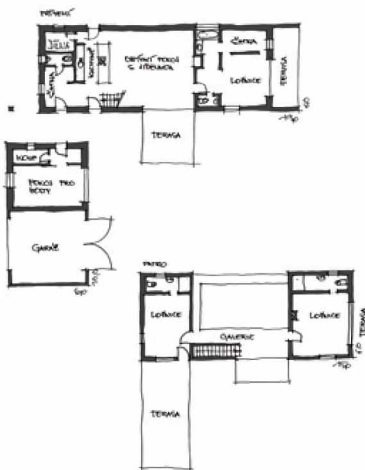
Jídelní stůl z galerie



Soukromí atria



Dřevo na galerii:  
běléný smrk





# NÁVŠTĚVA

## KOLIK TO STOJÍ

Skutečná cena tohoto domu není redakci známa. Ta samozřejmě závisí na konkrétních dodavatelích, detailech provedení a vybavení. Redakce nabízí odborný odhad nákladů na výstavbu vycházející z dostupných informací o tomto domě a databáze objektů s podobnou technologií: 6,8 milionu Kč.





Celkový pohled na obytný prostor od krbu, dolní knihovnička je v kuchyňském bloku, a tvoří hranici dvou prostorů i podlah



jen posunovací skleněné dveře. Za nimi ohromí otevřená obytná hala přes dvě patra. Na území dlažby je situována kuchyně, kterou si vybrala sama majitelka, architekt ji navrhl pouze v hrubých rysech. Dvířka jsou z MDF desky s bílým vysokým leskem, doplňuje je nelestěná žula v jemné smetanové barevnosti. „Návštěvy se někdy diví, že je kuchyně malá,“ komentuje majitelka, „ale já v ní mám úplně všechno, co potřebuji. Také dveře, které vedou do prostorové technické místnosti. Architekt ji navrhl podle mých potřeb tak, aby bylo vše po ruce. Vejde se do ní pracíka, sušička a kotel na vytápění celého domu a dá se sem rychle nastrkat i plno věcí při nečekané návštěvě.“ Ještě jedny dveře jsou poblíž kuchyňského centra. Vedou ven, na východní stranu domu, kde bude časem po ruce bylinková zahrádka. Optickým předělem kuchyně a obytného prostoru je podlaha, na dlažbu navazují ořechová prkna. Stejný barevný tón i materiál mají plně interiérové dveře, vyšší než bývá zvykem, u prosklených částí ladí rámy, i když právě to byl docela oříšek. S jejich tónováním





Rošt: dřevo bankirai,  
1900 Kč za m<sup>2</sup>

to bylo složité, firmy jsou zvyklé lakovat dřevěná eurookna tak, že ve výsledku vypadají jako umělohmotná. „Když jsme nakonec podepsali, že se vzdáváme reklamace, povedlo se,“ upřesní majitelka.

V barevně sladěném přízemí, kde s betonovou šedí ladí sedací souprava i matný ocelový plech lemuující krb, stojí i dřevěný jídelní stůl s příjemně kontrastujícími židlemi z kovu a bílé kůže. Dveře vedle krbu vedou k ložnici rodičů se samostatnou koupelnou. Halu uzavírá pultová střeška, strop je obložený běleným smrkem, světlý tón dřeva prostor ještě víc odlehčuje.

Blíž k němu vás dovede schodiště, na galerii můžete odpočívat, najít si v knihovně něco na čtení, vyhlížet ven. Na protilehlých stranách jsou umístěny dětské pokoje s vlastními koupelnami a WC a výstupy ven. Střešní zahrádka, na kterou vede lávka, kryje druhý přízemní blok, v němž je umístěna garsonka, někdy pracovní, jindy bydlení pro hosty a garáž.

## KOLEM DOMU

Samostatný blok spojuje dole na zemi s hlavním domem sklem krytá pergola s podlahou z dřevěného roštu vzdušnou cestou lávka. Dřevěný rošt různě vyběhá z domu, střídá se s kačírkem, záhony pro zelen a trávníkem. Staré ovocné stromy původního sadu už bohužel většinou vzaly za své, ale pár jabloní se pořád snaží. Založen byl živý plot, na zahrádě se k životu hlásí vysazené smrky, jedle i borovice, u venkovního sezení chtějí majitelé vybudovat vyšší zelený pás, který dodá soukromí. Jednou se možná zazení i dům, který je na to od architekta připraven, dodavatelská firma ale bohužel ne vždy pracovala úplně přesně, a tak už se řešilo pár problémů se zatékáním. Proto raději zatím majitelka krásně vymyšlené prostory pro zeminu a zelen nevyužívá.

## NÍC NENÍ NÁHODNĚ

Interiérové dveře, dosahující celé světlé výšky, působí vzdušně a neztrácejí se v otevřeném halovém prostoru. Okna jsou volena a umístěna tak, aby přiváděla světlo a umožnila dobré provětrávání. Všechny průstupy ven se dají do budoucna zazelenit. Chlad betonových bloků protřepluje použité dřevo. Celek působí čistě a teple. Architekt Havelka si velice pochvaluje spolupráci s investory. Jsou na stejné vlně, nechal je s klidným svědomím vybavovat interiéry:



Zádveří  
O posuvné stěně více v rubrice  
Inspirujte se na straně 82



Schodiště na galerii



Pohled z galerie

Dům je obložen severským smrkem – upraveným technologií Termowood (dřevo se zapeče a zbaví smůly)







Odlehčené schodiště podle návrhu architekta, zábradlí kalené sklo, realizace ing. Mírko Sustř



Střešní zahrádka na nižším bloku, s domem ji spojuje lávka



Podlaha: ořechové parkety



Pohled od staré stodoly

## KOLIK STOJÍ STŘEŠNÍ ZAHRADA

Na rovnou střechu přízemního bloku byla položena Vedag folie na bázi PVC, drenážní a akumulační vrstva. Ty jsou pokryty oblázky, tuřem a zemínou. Břidlice je nádvakem zdarma z vlastní zahrady. Celkové náklady na pořízení takové střešní zahrady bez rostlin jsou kolem 130 tisíc korun.

„Cítí i cítit prostor podobně jako já,“ říká, „jsou minimalisté, a sázejí výhradně na přírodní materiály. A také nechtěli nicím přebíjet prosté souzenné interiéru a exteriéru, na propojení s okolní přírodou jim hodně záleželo. Naše vzájemná spolupráce byla opravdu skvělá.“

Sestra majitelky se už rozhlíží po sadu, kde má i ona svoje místo. Však také při projektování posadil architekt Havelka dům tak, aby mohl jednu korespondovat s dalším, aniž by se vzájemně rušily a omezovaly. V současnosti si spolumajitelka sadu často s architektem Havelkou povídá, takže se asi v dohledné době bude znovu stavět. Starému sadu jde nový život k duhu. ■

## JINÝ ÚHEL POHLEDU



Skvělá ukázka domu, který je sladěn z pohledu zvenčí a zevnitř zároveň. Přicházejte k domu s elegantně vyřešenou fasádou a vcházíte do stejně elegantně vyřešené vnitřní dispozice. Použití materiálů je jednoduché, a tudíž pozvaného hosta nepřekvapí nečekaný interié. Loftové propojení obytné části přízemí s druhým podlažím je originální, umožňuje neustálý kontakt obyvatel domu. Zařízením interiéru majitelé tento dům-šperk s citem dotvořili. Možnost postavit dům do již vzrostlé zahrady je vzácná příležitost, majitelé ji plně využili. Pochvalu má účelně vyřešená dispozice, vstup do domu s vestavěnými skříněmi, technická místnost umístěná za kuchyni, komfort koupelny u každého pokoje. Použité konstrukční materiály a jejich kombinace je nestandardní a originální. Přejí a závidím střešní zahradu s výhledem na zámek v zeleni!

Ing. Jana Holovská