



Jemně asymetrická
provokace aneb
Obytný prostor přes
digestoř: vlevo výstup
na terasu, vpravo sěna
z nepálených cihel,
nad ní galerie



**ŘEKLI BYSTE, ŽE REALIZOVAT NÁSTAVBU NA PLOCHÉ STŘEŠE RODINNÉHO DOMU
A VYTVOŘIT Z NÍ ÚTULNÝ PŮDNÍ BYT NENÍ PRO MAJITELE S ARCHITEKTONICKÝM
VZDĚLÁNÍM AŽ TAK OBTÍŽNÝ ÚKOL? CHYBA LÁVKY! ZA URČITÝCH OKOLNOSTÍ
MŮŽE JÍT O VYČERPÁVAJÍCÍ BĚH NA DLOUHOU TRÁŤ PŘES PŘEKÁŽKY.**

Propojení prostoru přes dvě podlaží je vždy zajímavé. Zde je navíc podtrženo pohledovými trámy.



Když se rodina rozroste, je třeba situaci řešit. Do stěhování se vám nechce, jenže dům není nafukovací. Nebo je? Před touto otázkou stáli na sklonku 20. století sousedé našich hostitelů. Napadlo je totiž, že plochá střecha rodinného domu skýtá vcelku jednoduchou možnost nástavby. Ta myšlenka padla na živnou půdu, ale pak do hry vstoupil úřad.

Byrokratická predehra

„Potřebovali jsme územní rozhodnutí,“ začíná své líčení architekt Michal Havelka, který podkroví obývá se svou rodinou. „Řekli nám, že územní rozhodnutí vydají, pokud budou stavět i majitelé zbývajících šesti rodinných domů v bezprostředním okolí. I když jsme je přesvědčili až překvapivě snadno, stejně jsme na územní rozhodnutí čekali více než dva roky. Než jsme

mohli stavbu zahájit, museli jsme se stát doslova sběrateli razítek. Dodnes mám schovaný ten tlustý šanon napěchovaný nejen nezbytnými razítky, ale také spoustou duchaplné korespondence s úřady...“

Přívětivost přírody

Přesto se výstavba obytného podkroví vyplatila: Dala majitelům poměrně atraktivní výhled, do něhož se vměstnaly i vzdálené věže Týnského chrámu a Staroměstské radnice, ale hlavně vdechla celému bytu vzdušnost a prostor. Součástí bytu se stala i půvabná střešní terasa. Ale hlavně – vládu tady převzaly přírodní materiály! Jednoduchost, přívětivost a harmonie jsou vlastnosti, které se architekt Havelka snažil prostřednictvím přírodních prvků vtisknout celému interiéru.



Průhled z kuchyně
přes úložný prostor
na galerii až
k vrcholu střechy



*Jídelní či pracovní
kout má dostatek
přirozeného světla
ze střešních oken.*



Otevření posuvné
prosklené stěny propojí
obytný prostor s příjemnou
střešní terasou.



Michal Havelka architekt

Narodil se 5. 4. 1962
v Kutné Hoře. V roce 1985
promoval na Fakultě
architektury ČVUT v Praze,
od roku 1992 je členem
České komory architektů. Praxe v Keramoprojektu
a PÍOK (Projektové organizaci ministerstva kultury).
Roku 1992 spoluzakládá Skupinu ekologické
architektury společně s Ing. arch. Petrem Suskem
a Ing. Jiřím Jakešem. Od roku 2007 privátní
kancelář Ing. arch. Michal Havelka.

„Je to o hledání. S architektem můžete probrat
obrovské množství možností, o kterých sami nevíte.“

www.michalhavelka.cz



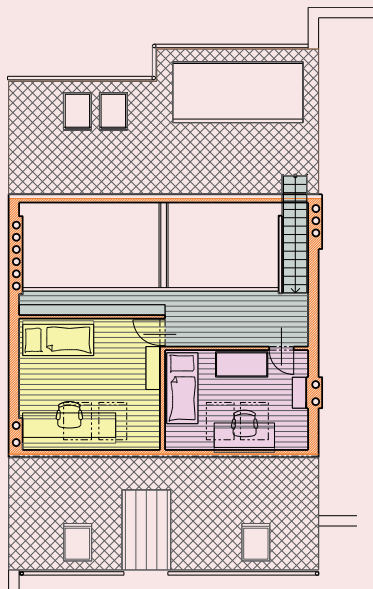


*Zdivo z nepálených
cihel má kromě
skvělých fyzikálních
vlastností i příjemnou
barvu a strukturu.*

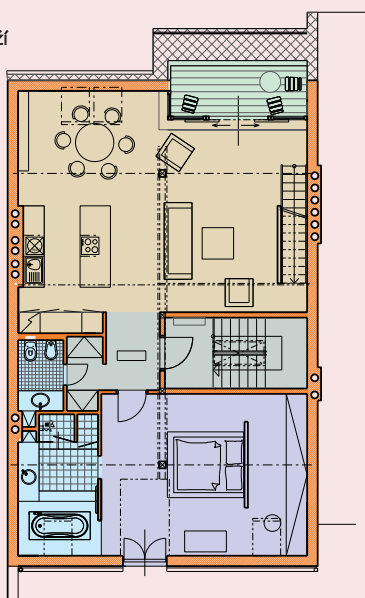
Kuchyně tvoří
integrální součást
obytného prostoru: v bytě
jsou zárubně, ale žádné
dveře! Prostor sjednocuje
i masivní dubová podlaha.

Půdorys bytu

Horní podlaží



Spodní podlaží



Široce rozsvětený obytný prostor snese i efektní dominanty.

Jako bys mluvil do dubu

Základ tvoří masivní dubová podlaha, která však není drahá ani luxusní: Jde o dvoucentimetrové špalíčky z odpadového dřeva, které jsou sestaveny do půlmetrových pásů a přichyceny na lepenky (tzv. průmyslová podlaha). Tyto pásy se přilepí na podklad a pak se přebrousí, čímž se odstraní vrstva lepenky. Poté lze podlahu nalakovat nebo jen napustit přírodním olejem. Právě tuto citlivější, ekologicky šetrnější variantu zvolili majitelé: Olej dává podlaze matný, přirozený vzhled a na rozdíl od laku neuzavírá její povrch. Poškozené místo se tak dá snadno přebrousit a znovu napustit olejem. Aby byl prostor maximálně sjednocen, jsou ze stejných dubových špalíčků vytvořeny také masivní pracovní a odkládací desky v kuchyni a koupelně.

→



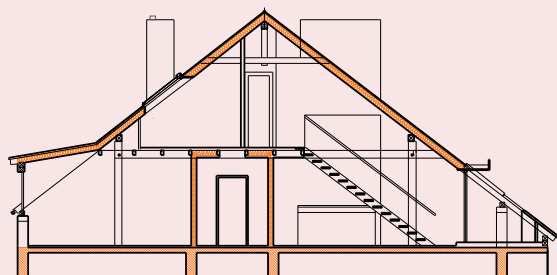
Jídelní kout prosvětlený střešními okny



Také ložnice má příjemnou stěnu z nepálených cihel.

Stejně jako obytný prostor není dělen dveřmi, i ložnici rodičů dělí od šatny pouze panel.

Řez podkrovním domu



To je hlína!

Těžko přehlédnete také nepálené cihly, z nichž jsou vytvořeny tři výrazné stavební prvky: vnější obložení obvodového zdiva podél celého vstupního schodiště, barový pult v kuchyni a příčka v koupelně. Zdaleka nejde jen o pohledový či pocitový efekt. „Tím, že je hlína nevytvořená, jímá do sebe lépe atmosférickou vlhkost, a když je pak sucho, zase ji postupně vydává,“ svěřují se majitelé. Díky vlhkoměru v bytě mohou po celý rok sledovat, jak hlína udržuje víceméně stabilní vlhkost v interiéru. Ani v zimě, když se topí, neklesne vlhkost vzduchu pod 50 procent. A mimo topné období dokonce v koupelně hůře schnou osušky.

Vzduch a barvy

Svěží a vzdušný dojem bytu navozuje dvoupodlažní obytný prostor s částečně otevřenou galerií. Původně byla otevřená opravdu důsledně a plnila funkci velkoryse pojatého ateliéru. „Jenže přišly děti, a tak jsem před čtyřmi lety musel udělat drobné úpravy v posunu schodů na půdičku a zhotovení dvou ložnic,“ vysvětluje architekt Michal Havelka. Příliš to však na „šmrncu“ bytu neubralo. Vládnu v něm

I koupelna je od rodičovské ložnice oddělena jen náznakovou cihelnou příčkou.



pestré barvy (celkem 5 odstínů omítky) a neotřelé nápady – třeba s použitím síťovaného zábradlí na galerii, barevných úložných krabic nebo drátoskla místo obličátního keramického obkladu za kuchyňskou linkou.

Soukromá trojkombinace

Ložnice rodičů je pojata velmi netradičně, leč zároveň zcela logicky: Vytváří soukromý prostor společně s koupelnou a šatnou, přičemž všechny tři místnosti jsou odděleny opravdu jen náznakově. Jestliže za hlavou dvoulůžka vymezuje prostor šatny sádkartonový panel, na protější straně vidíte přímo z postele utěšený solitér polopříčky z nepálených cihel, který stejně náznakově určuje prostor koupelny. Je široký pouhý metr a plní v podstatě funkci paravánu. Nabízí se pohádkový průměr obutá-neobutá, jenže tady jde o vytvoření výsostného celku pro dokonalé soukromí.

Obložit a naložit se

Pohodovou atmosféru ložnice vytvářejí jednak hliněné stěny ze dvou stran lůžka, jednak čistá kombinace dřeva s transparentním →

Vana vám nabídne i sluneční koupel. V noci z ní můžete sledovat hvězdy.





Horní podlaží skrývá dva dětské pokoje.



Galerie nabízí prostor pro úložné krabice a knihovnu.



Uklizenol aneb Tvůrčí nepořádek dětského pokoje

bílým nátěrem v podhledu. Jestliže k jasně červenému odstínu omítky v kuchyňské části bytu inspiroval majitele pobyt v Číně (kde je červená barvou štěstí), v případě barevného řešení ložnice lze uvažovat jediné o skandinávské inspiraci.

Pro svůj komfort je manželská ložnice obložena z obou stran: z jedné šatnou, ze druhé koupelnou. Šatna, která je do šikminy v prostoru záhlaví postele instalována na míru, využívá hliníkové rámy od firmy Woodface. Do nich je vsazen materiál ve své době (před 15 lety) ještě málo využívaný – komůrkový polykarbonát Makrolon. Stejná kombinace materiálů byla použita i na opačném pólu „trojmístnosti“, ve sprchovém koutu. Jednak proto, aby celý prostor opticky sjednotila, jednak proto, aby koupelně dodala dojem čistoty a takřka bezúdržbový vzhled. V kontrastu ke sprše a zářivě bílé keramice zadní stěny je hned pod oknem tmavě obložený stupínek, do něhož je umně zabudována vana. Pokud vám právě nad hlavou nedupe stádo slonů či dětí, můžete se klidně naložit do vody, relaxovat a snít...